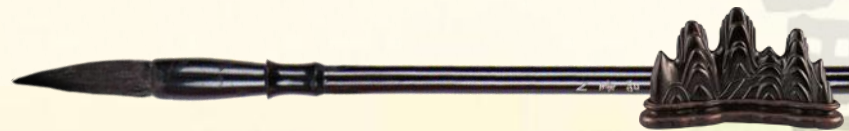




- 看圖猜成語：
- 醫生如何向家屬說明患者疾病已深，無可救治呢？

古代醫學文選・人物傳記・第一節
Unit 1・Chapter 1・Section 1

秦醫緩 and 和

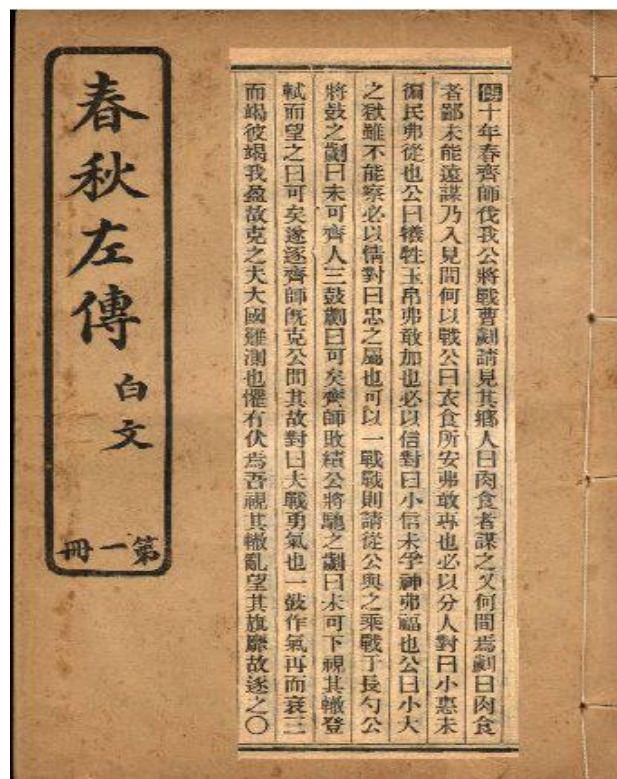


學習目標

1. 準確釋讀文中的重點字詞和語法現象，並完整朗讀和今譯全文。
2. 說出“膏肓”“二豎”的本義和象徵義，並分析“蠱疾”的內涵。
3. 分析課文中包含的醫學現象和醫學思想。
4. 分析醫緩、醫和的醫家形象，對文中人物和事件做出客觀評價。



課文背景



《左傳》書影



左丘明（前502-前422）

春秋列國圖

圖例：

東周國都

諸侯都城

要地



課文結構

一 (1-3)：醫緩的故事 二 (4-5)：醫和的故事



— (1-3) : 膏肓之疾



關鍵詞：

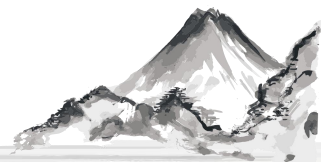
1. 三個夢境
2. 兩個典故
3. 一個悲劇
4. 兩條冤魂

課文疏通

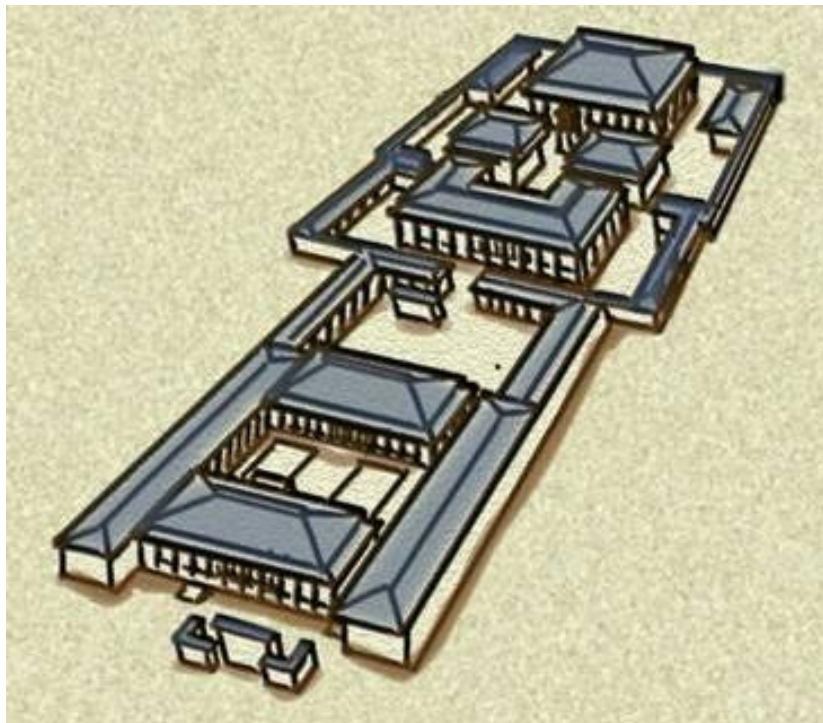


“披”的古字，披散

- 晉侯夢大厲，被髮及地，搏膺而踴，曰：“殺余孫，丕義。余得請於帝矣！”

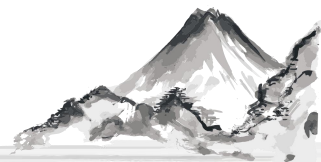


課文疏通



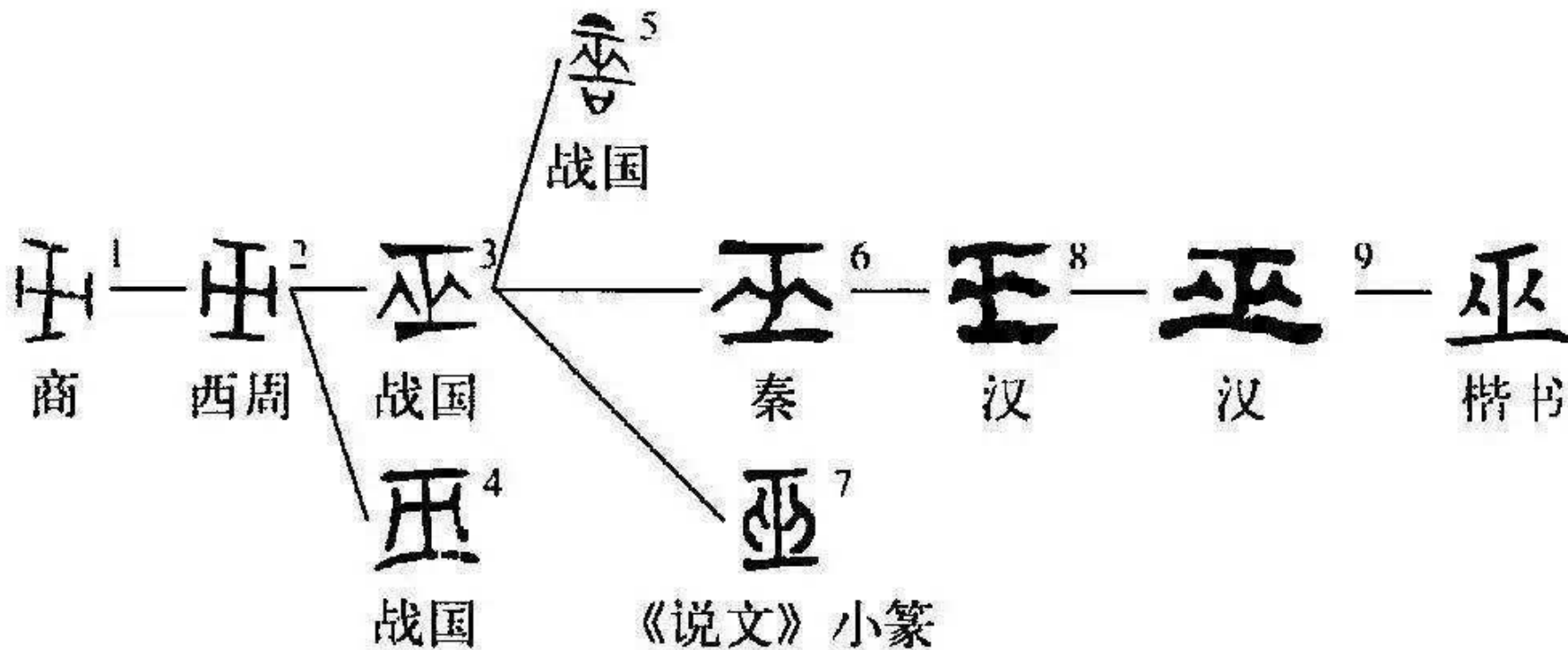
破壞，動詞

- 壞大門及寢門而入。公懼，入於室，又壞戶。



課文疏通

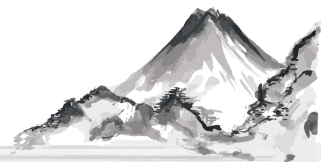
覺 (jiào) , 驚醒



課文疏通

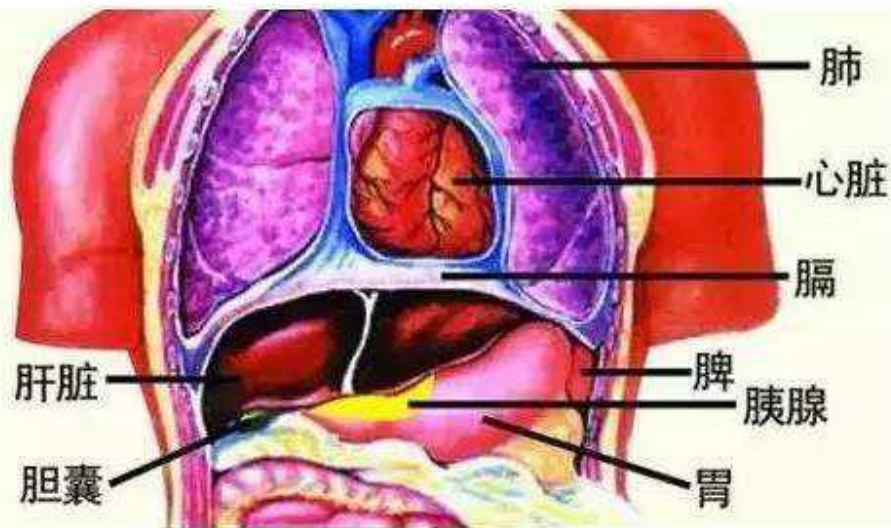


- 公疾病，求醫於秦。秦伯使醫緩爲之。未至，公夢疾爲二豎子。



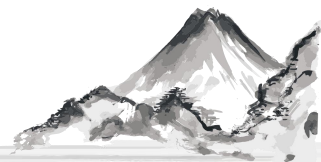
課文疏通

▲ 膏 肓 之 下 可 上 也

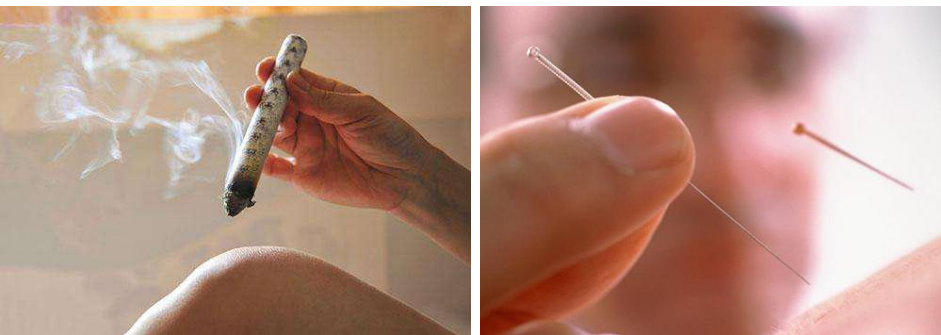


(段玉裁《說文解字注·肉部》)

- 曰：“彼良醫也，懼傷我，焉逃之？”
其一曰：“居**膏**之上，**膏**之下，若我何？”



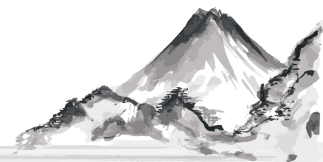
課文疏通



◆ 鬲肓之上，中有**父母**……從之有福，逆之有咎。

（《素問·刺禁論》）

- 醫至，曰：“疾不可爲也，在肓之上，膏之下。**攻**之不可，**達**之不及，藥不至焉，不可爲也。”

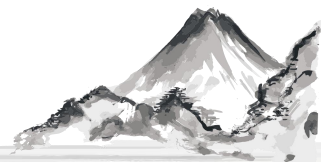


課文疏通



● 公曰：“良醫也。”厚爲之禮而歸之。

使動，使……歸

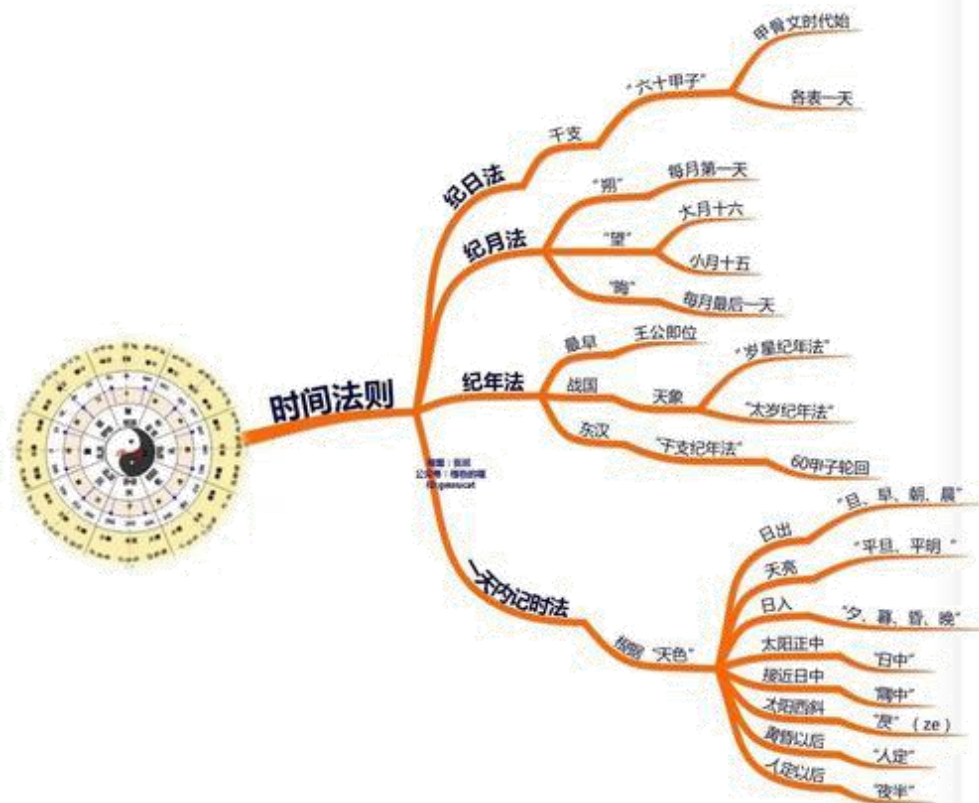


醫理分析

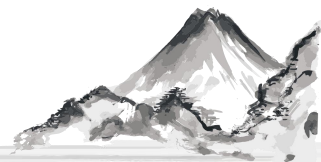


1. 病情：危重難愈
2. 病位：深入臟腑
3. 療法：針藥無及
4. 預後：命不久長

課文疏通



- 六月丙午，晉侯欲麥，使甸人獻麥，饋人爲之。召桑田巫，示而殺之。



課文疏通

甲骨文



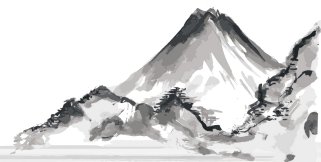
說文



- 陷，**高下**也。
- 段玉裁注：“**高下之形**曰陷。故**自高人於下**亦曰陷。義之**引申**也。”

（段玉裁《說文解字注·阜部》）

- 將食，**張**，**如廁**，**陷**而卒。
- **小臣****有**晨夢負公以登天，及日中，負晉侯出**諸**廁。遂以爲殉。



小 結

(
—
)

1. 故事梗概、重點字詞及語法
2. 膏肓 二豎
3. 景公之疾的原因、經過和結局
4. 如何評價晉景公？
5. 如何評價醫緩？



二 (4-5) : 醫和釋蠱



關鍵詞：

1. 惑蠱之疾
2. 禮樂之節
3. 六淫致病
4. 原診知政

課文疏通

晉平公姬彪
前557-前532年在位



- 晉侯求醫於秦。
秦伯使醫和視之，曰：“疾不可爲也。”



課文疏通



- “是謂近女室，疾如蠱。非鬼非食，惑以喪志。良臣將死，天命不佑。”



課文疏通



晉平公

女不可近乎？

醫和

節之。



課文疏通



醫和

先王之**樂**，所以節百事也，
故有**五節**。

- 樂，五聲八音總名。象鼓鞀（pí）。

（許慎《說文解字·木部》）



五節



- 聲音之道，與政通矣。
- 宮爲君，
- 商爲臣，
- 角 (jué) 爲民，
- 徵 (zhǐ) 爲事，
- 羽爲物。
- 五者不亂，則無怙懣 (zhān chī) 之音矣。

(《禮記·樂記》)

課文疏通



醫和

遲速**本末**以相**及**，**中聲**以**降**。
五降之後，不容彈矣。

- 嘈嘈切切錯雜彈，大珠小珠落玉盤。

（白居易《琵琶行》）



中声

- 喜怒哀乐之未发，谓之中。发而皆中节，谓之**和**。

（《礼记·中庸》）



課文疏通



醫和

於是有煩手淫聲，慆堙心耳，
乃忘平和，君子弗聽也。

- 淫，侵淫隨理也……一曰久雨爲淫。

（許慎《說文解字·水部》）



課文疏通



醫和

物亦如之。至於煩，乃舍也**已**，
無以生疾。君子之近**琴瑟**，以
儀**節**也，非以慆心也。

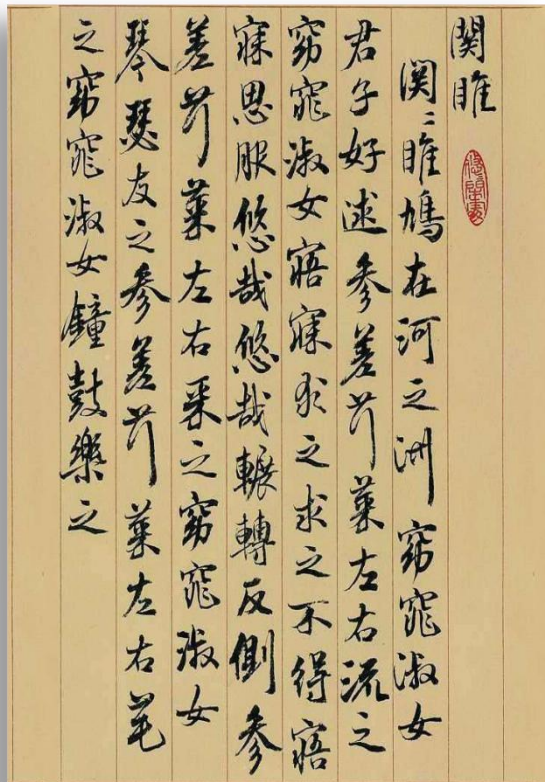
- 妻子好合，如鼓**瑟琴**。

（《詩經·小雅·常棣》）



● 乐而不淫，哀而不伤。
(《论语·八佾》)

● 發乎情，止乎禮義。
(《詩經·周南·關雎序》)



課文疏通



醫和

天有六氣，降生五味，發爲五色，徵爲五聲，淫生六疾。
六氣曰陰、陽、風、雨、晦、明也，分爲四時，序爲五節，過則爲菑。



課文疏通



醫和

陰淫寒疾，陽淫熱疾，風淫
末疾，雨淫腹疾，晦淫惑疾，
明淫心疾。

女，陽物而晦時，淫則生內
熱惑蠱之疾。今君不**節**不**時**，
能無及此乎？



- 晉侯有疾，爲什麼會造成
“良臣將死，天命不佑”的
後果？



課文疏通



趙孟 (趙武)

誰當良臣?

醫和

主是謂也。



課文疏通



醫 和

主**相**晉國，於今八年。晉國
無亂，諸侯無**闕**，可謂良矣。



課文疏通



醫和

和聞之，國之大臣，**榮**其寵
祿，**任**其大節。有菑禍**興**而
無改焉，必受其**咎**。



課文疏通



醫和

今君至於淫以生疾，將不能
圖恤社稷，禍孰大焉？主不
能禦，吾是以云也。



課文疏通



趙孟（趙武）

何謂蠱？

醫和

淫溺惑亂之所生也



課文疏通



醫 和

於文，**皿蟲**爲蠱

𩺰 ➡ 𩺰 ➡ 蠱



課文疏通



醫和

穀之飛亦爲蠱



課文疏通



醫和

在《周易》，女惑男、風落山謂之蠱

習習谷風，維山崔嵬；
無草不死，無木不萎。

（《詩經·小雅·穀風》）



皆讀去聲廣韻集韻皆曰蠱直衆切蟲食物也亦作蚱腹中蟲者謂腹內中蟲食之毒也

蠱腹中蟲也

蝕故曰蠱此與虫部腹中長蟲腹中短蟲讀異周禮庶氏

- 蠱，腹中蟲也。
- 自外而入故曰中（zhòng），
自內而蝕故曰蠱（chòng）。

皆蠱之引
申之義
皿蟲爲蠱
也殺人也
淫厲是亦
蠱者事也
爲事引大
史以書五
物之用也

蟲爲蠱晦
視晉疾疾
天有六氣
腹疾晦淫
蠱之疾於
落山謂之
女色非有
一如中蠱
之蠱媚皆
在皿中而
也女惑男

食物上當有蠱字皿所以盛飲
食行蠱者也此說从皿之意

本作臬榮史記封
隱引樂彥云左傳
斷首倒縣磔辜
肥依於人以爲
中義序卦傳曰
從惑而起故以
戶切亦去聲五
者切音治皿

鬼物飲食害人
周則生內熱感
淫則生內熱感
風易女惑男風
賦謂之妖蠱謂
者造字者謂蠱
盛謂之蠱米亦
云皆同物也此

殺人人不
蓋然注語顧
謂之蠱元應
教令者棄市
掌除毒蠱注
掌除毒蠱注云
毒蠱蟲物而
害人者賊律
曰蠱人及

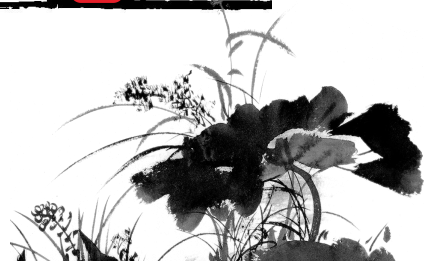
掌除毒蠱注云毒蠱蟲物而害人者賊律曰蠱人及

掌除毒蠱注云毒蠱蟲物而害人者賊律曰蠱人及

掌除毒蠱注云毒蠱蟲物而害人者賊律曰蠱人及

掌除毒蠱注云毒蠱蟲物而害人者賊律曰蠱人及

掌除毒蠱注云毒蠱蟲物而害人者賊律曰蠱人及



- 蠱以鬼物、飲食害人，女色非有鬼物、飲食也，而能**惑害**人，故曰“如蠱”。
- 人受女毒，一如中蠱毒然。

皆蠱之引
申之義
梟磔死之鬼亦為蠱
禪書索隱引樂彥云左傳
血蟲為蠱梟磔死之鬼亦為蠱梟當作梟斬首倒縣磔辜
也殺人而申張之也強死之鬼其冤魄能馮依於人以為
淫厲是亦以人為血而害之也此亦引申之義序卦傳曰
蠱者事也伏曼容注曰蠱惑亂也萬事從惑而起故以蠱
為事引大傳乃命五
史以書五帝之蠱事
物之用也
食物上當有蠱字血所以盛飲
食行蠱者也此說从血之意

落山謂之蠱皆同物也和言如蠱者蠱以鬼物飲食害人
女色非有鬼物飲食也而能惑害人故曰如蠱人受女毒
一如中蠱毒然故穀辭謂之蠱容張平子賦謂之妖蠱謂
之蠱媚皆如蠱之說也言於文血蟲為蠱者造字者謂蠱
在皿中而飮人即以人為血而蝕其中康謂之蠱米亦血
也女惑男風落山男亦血也山亦血也故云皆同物也此



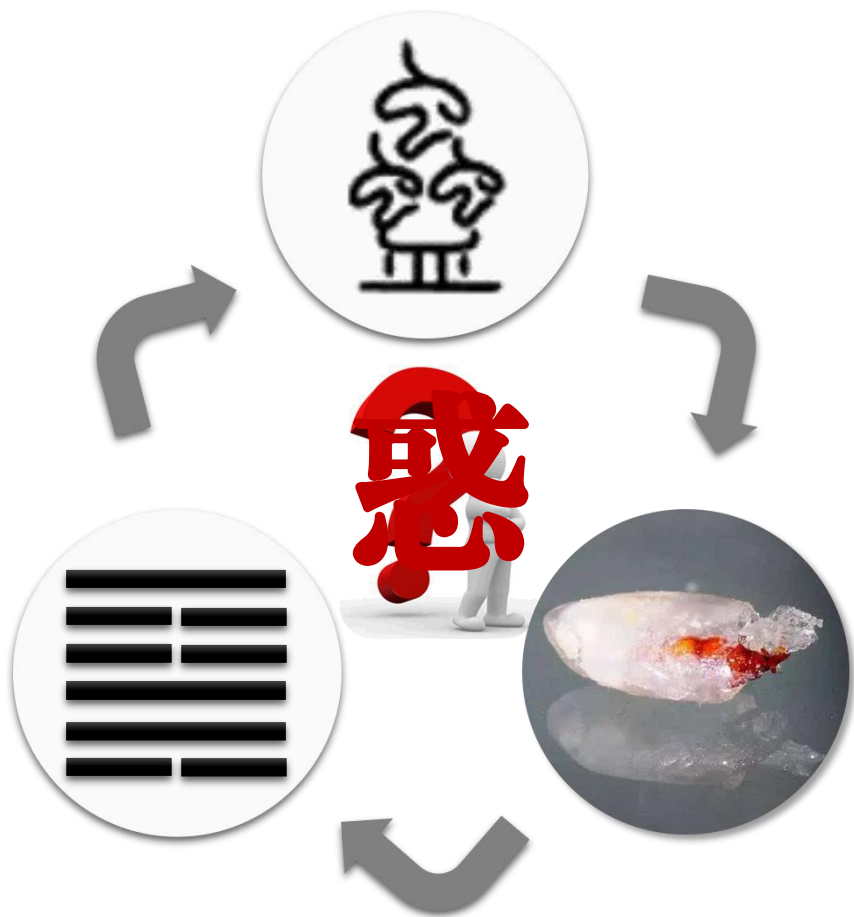
- 蠱在皿中而飲人，即以人
為皿而蝕其中……米亦皿
也。“女惑男、風落山”，
男亦皿也，山亦皿也。故
云“皆同物也。”

皆蠱之引 梟磔死之鬼亦為蠱 梟磔各本作梟 磔左傳
申之義 蠱為蠱梟磔死之鬼亦為蠱 梟當作梟 磔首倒縣 磔辜
也殺人也 申張之也 強死之鬼其冤魄能馮依於人以為
淫厲是亦以人為皿而害之也 此亦引申之義 序卦傳曰
蠱者事也 伏曼容注曰 蠱惑亂也 萬事從惑而起 故以蠱
為事 引大傳乃命五 八蠱 八皿 會意 公戶切 亦去聲 五
史以書 五帝之蠱事 八蠱 八皿 部聲 類弋者切 音治 五
物之用也 食物上當有蠱字 皿所以盛飲

也 女惑男 風落山 男亦皿也 山亦皿也 故云 皆同物也 此
在皿中而飲人 即以人為皿而蝕其中 康謂之蠱 米亦皿
之蠱 媚皆如蠱之說也 言於文 皿蟲為蠱 者造字者謂蠱



課文疏通



醫和

皆同物也



課文疏通

醫和

皆同物也



趙孟 (趙武)

良醫也!




小結

(二)

1. 故事梗概、重點字詞及語法
2. 蠱 禮樂 六淫
3. 蠱疾的成因及其後果
4. 醫和從哪些角度解釋了蠱疾？
5. 如何評價醫和的形象？





象者像也

- 方以類聚，物以群分，吉凶生矣。
- 是故《易》者，象也；象也者，像也。

（《周易·系辭上》）

延伸思考

- 古語云“**上醫醫國，其次疾人**”，請結合本課所學談談看法。



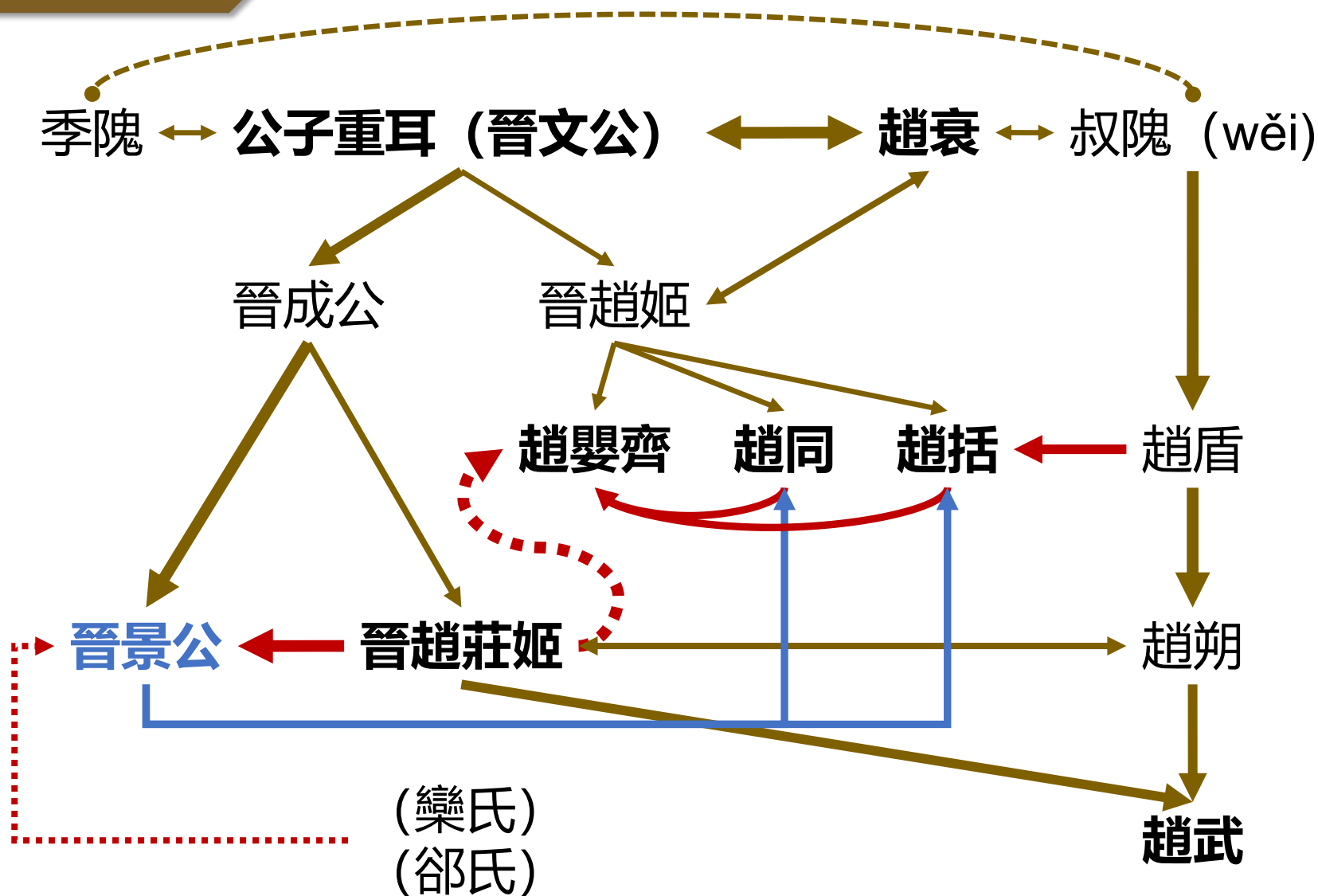
感謝參與

Thanks
for Listening.

高山仰止 景行行止



課文背景



課文背景

